

CHINCHES HARINOSAS (HEMIPTERA: PSEUDOCOCCIDAE Y PUTOIDAE) EN  
CINCO CULTIVOS DE LA REGION ANDINA COLOMBIANA

ANDREA AMALIA RAMOS PORTILLA

UNIVERSIDAD NACIONAL DE COLOMBIA  
FACULTAD DE AGRONOMIA  
ESCUELA DE POSGRADOS  
BOGOTÁ  
2006

CHINCHES HARINOSAS (HEMIPTERA: PSEUDOCOCCIDAE Y PUTOIDAE) EN  
CINCO CULTIVOS DE LA REGION ANDINA COLOMBIANA

ANDREA AMALIA RAMOS PORTILLA

Tesis presentada como requisito parcial para optar al título de Magister en Ciencias  
Agrarias énfasis Entomología

Director Francisco Javier Serna Cardona I.A. M.Sc.  
Facultad De Agronomía, Universidad Nacional De Colombia, Sede Bogotá

Codirector Takumasa (Demian) Kondo Ph. D.  
Departamento De Entomología, Universidad de California, Davis, USA

UNIVERSIDAD NACIONAL DE COLOMBIA  
FACULTAD DE AGRONOMIA  
ESCUELA DE POSGRADOS  
BOGOTÁ  
2006

Risaralda, N5°8'41"W75°44'32", 1096 m alt., manual, raíz *C. arabica*, 09 dic 2005, A. Ramos, cuatro especímenes; Chinchiná, vereda El Edén, Crucero a Palestina, N4°59'49"W75°36'58", 1299 m alt., manual, peciolo fruto *C. arabica*, 13 mar 2005, A. Ramos, un espécimen; Palestina, vereda El Higuierón, finca Teyuna de José de Jesús Idárraga, N5°1'7"W75°40'30", 1330 m alt., manual, raíz *C. arabica*, 30 mar 2005, A. Ramos, dos especímenes; Supía, El Descanso, Ulises Valencia, N5°25'13"W75°38'53", 1136 m alt., manual, fruto *C. arabica*, 21 oct 2005, A. Ramos, cuatro especímenes. **Cauca**: el Tambo, Casco Urbano, Hospital Santa María, N2°27'07"W76°48'23", 1783 m alt., manual, cuello raíz *C. arabica*, 23 nov 2005, A. Ramos, un espécimen; Santander de Quilichao, Alegrías, El Arazá, N2°59'09"W76°30'00", 1550 m alt., manual, pseudotallo *Musa* sp. grupo AAB, 24 nov 2005, A. Ramos, dos especímenes; Santander de Quilichao, Alegrías, El Arazá, N2°59'9"W76°30', 1550 m alt., manual, cuello de raíz *Musa* sp. grupo AAB, 24 nov 2005, A. Ramos, cuatro especímenes. **Norte de Santander**: Bochalema, finca El Trapiche, N7°36'08"W72°37'53", 1000 m alt., manual, *Coffea arabica*, 17 jul 2004, R. Silva, un espécimen. **Quindío**: Armenia, Avenida Centenario, vivero de Sigifredo Quintero, N4°32'12"W75°44'50", 1526 m alt., manual, raíz *C. arabica*, 22 jun 2005, A. Ramos, cuatro especímenes. **Tolima**: Líbano, Delicias del Convenio, finca Macondo, N4°57'30"W75°00'38", 1349 m alt., manual, raíz *C. arabica*, 14 dic 2005, A. Ramos, cuatro especímenes.

### **GÉNERO *Ferrisia* Fullaway, 1923**

Existen 10 especies descritas en el mundo.

Las especies de este género tienen el cuerpo desde alargado hasta ampliamente oval. Antenas de ocho segmentos. Patas bien desarrolladas, delgadas; uñas sin denticulo. Círculo ampliamente oval, dividido por la línea intersegmental. El carácter más distintivo de este género es la presencia de grandes ductos tubulares con anillo oral esclerosado y plano que con frecuencia presentan varias setas (Williams y Watson 1988, Williams y Granara de Willink 1992).

### ***Ferrisia virgata* (Cockerell, 1893)**

**Nomenclatura:** *Dactylopius virgatus* Cockerell, 1893: 178. Datos del tipo: JAMAICA: Kingston. Sintipos, female. Descripción: hembra. Notas: El material tipo probablemente se perdió (ver Williams, 1985).

**Distribución:** Cosmopolita. En la región Neotropical se encuentra en: Antigua y Barbuda, Argentina, Bahamas, Belice, Bermuda, Bolivia, Brasil, Colombia, Costa Rica, Cuba, Ecuador, Islas Cayman, Islas Galápagos, Islas Saint Kitts y Nevis, Guatemala, Guyana, Honduras, Jamaica, Martinica, Nicaragua, Panamá, Paraguay, Perú, Puerto Rico, República Dominicana, Surinam, Trinidad y Tobago, Islas Vírgenes Estado Unidenses y Venezuela (Figueroa 1946, Williams y Watson 1988, Castillo y Belloti 1990, Vélez y Gallego 1992, Williams y Granara de Willink 1992, Ben Dov 1994, Kondo 2001, Cárdenas *et al.* 2003, Ben Dov *et al.* 2006).

**Hospederos:** Acanthaceae: *Graptophyllum* spp. Agavaceae: *Agave* spp., *Cordyline terminalis*, *Dasyliirion wheeleri*, *Dracaena terminalis*. Amaranthaceae: *Achyranthes indica*, *Althernanthera amabilis*, *Althernanthera versicolor*, *Amaranthus* spp., *Amaranthus viridis*, *Cyathula prostrata*. Anacardiaceae: *Anacardium occidentale*, *Mangifera indica*, *Rhoeidum microphyllum*, *Spondias purpurea*, *Toxicodendron radicans*. Annonaceae: *Annona* spp., *Annona cherimola*, *Annona muricata*, *Annona reticulata*, *Annona squamosa*. Apocynaceae: *Mandevilla* spp., *Nerium indicum*, *Plumeria rubra*. Araceae: *Alocasia* spp., *Colocasia esculenta*, *Cyrtosperma chamissonis*, *Nephtytis*, *Spathiphyllum*, *Xanthosoma sagittifolium*. Araliaceae: *Dieffenbachia* spp.. Bignoniaceae: *Amphilophium paniculatum*, *Crescentia* spp., *Jacaranda* spp., *Spathodea nilotica*, *Tabebuia* spp. Bixaceae: *Bixa orellana*. Bombacaceae: *Matisia paraensis*. Boraginaceae. Bromeliaceae: *Annanas comosus*. Cactaceae. Cannaceae: *Canna indica*. Caricaceae: *Carica papaya*. Caryophyllaceae: *Plumaria acutifolia*. Casuarinaceae: *Casuarina equisetifolia*, *Casuarina*

*oligodon*. Cleomaceae: *Cleome rutidosperma*. Combretaceae: *Laguncularia racemosa*, *Terminalia catappa*, *Terminalia superba*. Commelinaceae: *Commelina nudiflora*. Asteraceae: *Gochnatia pulchra*, *Hymenopappus* spp., *Parthenium hysterophorus*, *Synedrella nodiflora*, *Tagetes minuta*. Convulvulaceae: *Ipomoea hederacea*. Cucurbitaceae: *Cucurbita maxima*, *Cucurbita pepo*. Cucurbitae: *Coccinea* spp. Cyperaceae: *Rhynchospora cephalotes*. Dilleniaceae. Ehretiaceae: *Coldenia* spp. Erythroxylaceae: *Erythroxylum tortuosum*. Euphorbiaceae: *Acalypha* spp., *Acalypha grandis*, *Acalypha hispida*, *Acalypha indica*, *Codiaeum* spp., *Codiaeum variegatum*, *Croton* spp., *Euphorbia pulcherrima*, *Hevea brasiliensis*, *Hippomane* spp., *Jatropha* spp., *Macaranga heudelotii*, *Manihot aesculifolia*, *Manihot carthaginensis*, *Manihot esculenta*, *Manihot glaziovii*, *Phyllanthus niruri*, *Ricinodendron africanum*. Geraniaceae: *Pelargonium* spp. Guttiferae: *Vismia baccifera*. Iridaceae: *Íris* spp. Labiatae: *Salvia reflexa*. Lauraceae: *Persea gratissima*. Lecythidaceae: *Lecythis* spp. Fabaceae: *Acacia farnesiana*, *Acacia pennata*, *Albizia* spp., *Albizia cariba*, *Amphimas pterocarpoides*, *Andira inermis*, *Bauhinia* spp., *Caesalpinia crista*, *Caesalpinia pulcherrima*, *Cajanus cajan*, *Calliandra haematocephala*, *Calpurnia* spp., *Cassia gaudichaudi*, *Desmodium abyssinica*, *Erythrina fusca*, *Erythrina variegata*, *Glycine hispida*, *Glycine max*, *Indigofera hirsuta*, *Inga*, *Inocarpus edulis*, *Leucaena glauca*, *Leucaena leucocephala*, *Medicago sativa*, *Mimosa pudica*, *Phaseolus* spp., *Pithecellobium dulce*, *Pithecellobium saman*, *Prosopis juliflora*, *Samanea saman*, *Sesbania* spp., *Sophora tomentosa*, *Tephrosia purpurea*, *Vigna sinensis*. Liliaceae: *Asparagus plumosus*. Lythraceae: *Lawsonia inermis*. Magnoliaceae: *Magnolia* spp. Malvaceae: *Abutilon mauritiense*, *Gossypium*, *Hibiscus esculenta*, *Hibiscus mutabilis*, *Hibiscus rosa-sinensis*, *Malvastrum* spp. Marantaceae: *Clinogyne leucantha*. Moraceae: *Artocarpus altilis*, *Ficus infectoria*, *Ficus mcbridei*, *Ficus palmeri*, *Maclura* spp., *Morus* spp. Musaceae: *Musa* spp., *Musa paradisiaca*. Myrtaceae: *Eugenia javanica*, *Psidium guajava*. Oleaceae: *Fraxinus* spp., *Olea* spp.. Palmae: *Cocos nucifera*, *Phoenix dactylifera*. Piperaceae: *Piper guineense*. Polygonaceae: *Coccoloba uvifera*, *Rheum rhaponticum*. Portulacaceae: *Portulaca* spp. Primulaceae: *Primula* spp. Proteaceae: *Grevillea robusta*. Punicaceae: *Punica granatum*. Rhamnaceae: *Zizyphus spina-christi*. Rosaceae: *Pyrus malus*, *Rosa* spp. Rubiaceae: *Canthium glabriflorum*, *Coffea arabica*, *Coffea canephora*, *Coffea robusta*, *Gardenia jasminoides*, *Guettarda speciosa*, *Ixora* spp., *Lindenia rivalis*, *Mitragyna situlosa*, *Morinda citrifolia*. Rutaceae: *Citrus* spp., *Citrus aurantium*, *Citrus limon*, *Citrus paradisi*. Salvadoraceae: *Salvadora persica*. Sapindaceae: *Nephelium litchi*. Sapotaceae: *Mimusops* spp., *Mimusops elengi*. Solanaceae: *Cestrum* spp., *Datura metel*, *Lycopersicon esculentum*, *Solanum biflorum*, *Solanum melongena*, *Solanum tuberosum*. Sterculiaceae: *Cola* spp., *Herrania nitida*, *Sterculia tragacantha*, *Theobroma cacao*, *Theobroma subincatum*, *Waltheria ovata*. Theaceae: *Thea japonica*. Tiliaceae: *Cistanthera papaverifera*. Urticaceae: *Urera* spp.. Verbenaceae: *Duranta repens*, *Lantana* spp., *Lantana camara*. Violaceae: *Viola* spp. Vitaceae: *Vitis vinifera*. Vochysiaceae: *Vochysia* spp.. Zingiberaceae: *Zingiber officinale*. Zygophyllaceae: *Tribulus cistoides* (Figuroa 1946, Castillo y Belloti 1990, Vélez y Gallego 1992, Williams y Granara de Willink 1992, Ben Dov 1994, Watson y Chandler 1999, Cárdenas *et al.* 2003, Kondo 2001, Ben Dov *et al.* 2006).

**Descripción general de la especie:** Cuando los individuos están vivos tienen una cobertura cerosa delgada y con un par de bandas longitudinales oscuras en el área submedial (Figura 14); con filamentos caudales prominentes tan largos como la mitad del tamaño del cuerpo, no posee filamentos laterales; largos hilos vítreos presentes en el dorso. La hembra adulta montada en lámina es de forma oval-elongada (Figura 14), mayor de 5 mm de longitud, el abdomen se adelgaza suavemente hacia la cauda, con los lóbulos anales bien desarrollados (Figura 15), cada uno con una seta posterior de 280 µm y una pequeña área esclerosada en la superficie ventral. Antena de 8 segmentos y de 490-560 µm de longitud. Patas bien desarrolladas, delgadas; trocánter posterior+fémur de 380 a 500 µm de longitud, tibia posterior+tarsos de 470-510 µm de longitud, uña cerca de 36 µm de longitud. Relación de longitud de tibia posterior+tarsos a trocánter+fémur 1,02-1,15. Relación de longitud de tibia posterior a tarsos 2,66-2,92. Poros translúcidos presentes en un número moderado en coxa posterior, fémur y tibia. Labio angosto, 190-200 µm de longitud, más largo que el escudo clipeolabral. Círculo bien desarrollado, cerca de 150 µm de longitud, con muescas en cada lado y dividido por línea la intersegmental. Anillo anal, cuando está aplanado por la laminilla, frecuentemente dividido entre el dorso y el vientre, con seis

setas de 200  $\mu\text{m}$  de longitud cada una. Ostiolos con bordes internos de los labios esclerosados, cada labio con 3 ó 4 setas y unos pocos poros triloculares. Cerarios presentes únicamente en los lóbulos anales, cada uno con un par de setas alargadas de cerca de 40  $\mu\text{m}$  de largo, cerca de 8-10 setas auxiliares y unos pocos poros triloculares, todos en un área circular pequeña y ligeramente esclerosada del tamaño del anillo anal (Williams y Watson 1988, Williams y Granara de Willink 1992).



Figura 14. Habitus *Ferrisia virgata* (Cockerell, 1893)

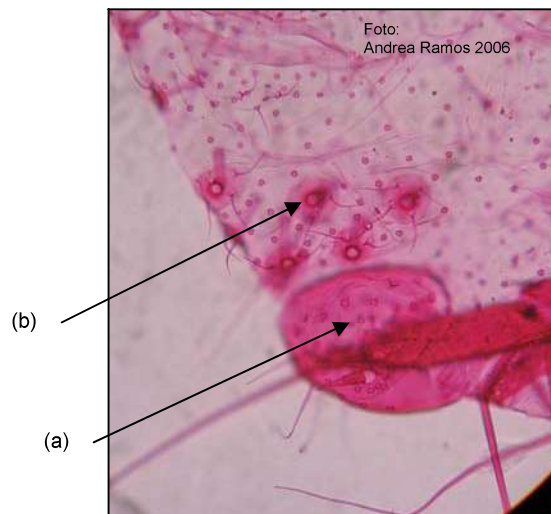


Figura 15. Lóbulos anales (a) y ductos tubulares (b), *F. virgata*

Superficie dorsal con setas de varios tamaños, 12-50  $\mu\text{m}$  longitud, delgadas pero despuntadas o ligeramente protuberantes en los ápices. Poros triloculares regularmente distribuidos. Ductos tubulares largos y delgados cuya longitud está cercana a 36  $\mu\text{m}$ , con el orificio redondeado por un área circular esclerosada, más grande que un poro discoide multilocular y conteniendo cerca de la margen, pero dentro del borde, dos a cuatro setas despuntadas y uno ó dos poros discoides situados alrededor de las márgenes, usualmente en grupos de dos a tres excepto en el segmento

siete donde hay usualmente ocho; ductos en la región submedial presentes también en la mayoría de los segmentos, formando una fila longitudinal más o menos doble; otros pocos están presentes de forma simple en áreas submarginales de algunos segmentos torácicos y de algunos segmentos abdominales anteriores.

Superficie ventral con setas de ápice como de varios tamaños, muchas más largas que las del dorso. Poros discoides multiloculares presentes desde el segmento seis en las márgenes posteriores, únicamente en las áreas medias. Poros triloculares uniformemente distribuidos. Poros discoides diminutos dispersos. Ductos tubulares pequeños, más angostos que un poro trilocular, presentes en número reducido a partir del quinto segmento y en pequeños grupos marginales en los segmentos posteriores, uno o dos también están presentes marginalmente en cada segmento anterior hasta la cabeza (Williams y Granara de Willink 1992, Williams y Watson 1994, Watson y Chandler 1999).

**Comentarios:** está reportada como una especie polífaga. En el estudio se encontró en todos los cultivos, excepto *S. officinarum*. En *Musa* sp. grupo AAB y *M. paradisiaca* esta especie se caracteriza por encontrarse de manera solitaria y generalmente en el envés de las hojas. En *Citrus* spp., su ubicación es variable, incluyendo hojas, frutos y ramas. En *T. cacao* se halló en hojas. En Colombia es la primera vez que se registra en *C. aurantifolia*, *C. reticulata*, *C. sinensis* y *Musa* sp. grupo AAB.

**Material examinado:** **Antioquia:** Antioquia, El Jardín, vereda San Bartolo, finca El Clavel, N5°37'36"W75°51'25", 1674 m alt., manual, hojas *C. arabica*, 14 may 2004, A. Botero, dos especímenes; Antioquia, La Pintada, Casco Urbano, Villa Clarita, lote Marulanda, N5°45'10"W75°36'51", 700 m alt., manual, frutos *Citrus sinensis*, 12 oct 2005, A. Ramos, un espécimen; Antioquia, Maceo, vereda Brisas, finca Pascuitas, N6°32'52"W74°39'38", 654m alt., manual, hoja *Musa* sp. grupo AAB, 20 may 2005, A. Ramos, dos especímenes; Antioquia, Medellín, N6°15'20"W75°33'52", 1486 m alt., manual, *C. arabica*, 14 oct 2004, E. Vergara, dos especímenes; Antioquia, San Jerónimo, Granja Rafael Rivera (FEDECACAO), N6°26'48"W75°43'17", 740 m alt., manual, hojas *T. cacao*, 27 may 2004, A. Botero, dos especímenes; Antioquia, Támesis, Otrabanda, N5°39'00"W75°43'08", 1705 m alt., manual, frutos de *C. arabica*, 13 oct 2005, A. Ramos, un espécimen. **Caldas:** Caldas, Anserma, Cambia, Cuernavaca, N5°08'59"W75°42'56", 993 m alt., frutos *C. sinensis* Valencia, 26 ago 2005, A. Ramos, dos especímenes; Caldas, Belalcázar, Monterredondo, Tohecito de Ramón Osorio, N4°59'38"W75°48'2", 1236 m alt., manual, hojas *Musa* sp. grupo AAB, 16 nov 2005, A. Ramos, dos especímenes; Caldas, Chinchiná, vereda El Trébol, Finca Veracruz, N4°58'43"W75°42'03", 1300 m alt., manual, envés hoja *Musa* sp. grupo AAB, 13 mar 2005, J.I. Rodríguez, dos especímenes; Caldas, Neira, Guacaica, N5°08'39"W75°29'36", 1718 m alt., manual, hojas de *Musa* sp. grupo AAB, 29 sep 2005, A. Ramos, tres especímenes; Caldas, Neira, vereda El Descanso, finca El Descanso, N5°11'08"W75°32'56", 1537 m alt., manual, envés hoja *Musa* sp. grupo AAB, 19 mar 2005, A. Ramos, un espécimen; Caldas, Neira, vereda Planes, finca El Cuervo, Inversiones Agromundo, N5°14'22"W75°39'06", 859 m alt., manual, hojas *Citrus aurantifolia* var. Tahití, 02 mar 2005, A. Ramos, dos especímenes; Caldas, Palestina, vereda El Higuierón, finca Bombay de Rafael Jaramillo, N5°00'42"W75°40'34", 1300 m alt., manual, hojas *Citrus* sp., 30 mar 2005, A. Ramos, un espécimen; Caldas, Palestina, vereda El Higuierón, finca Teyuna de José de Jesús Idárraga, N5°1'7"W75°40'30", 1330 m alt., manual, hoja *Musa* sp. grupo AAB, 30 mar 2005, A. Ramos, tres especímenes; Caldas, Palestina, vereda La Inquisición, finca La Margarita de Víctor Merchán, N5°01'60"W75°36'26", 1355 m alt., manual, hoja *Musa* sp. grupo AAB, 11 mar 2005, A. Ramos, cuatro especímenes; Caldas, Palestina, vereda La Inquisición, finca La Margarita de Víctor Merchán, N5°01'60"W75°36'24", 1350 m alt., manual, *C. arabica*, 11 mar 2005, A. Ramos, un espécimen; Caldas, Palestina, vereda La Inquisición, finca Taparcal de Fernando Jaramillo, N5°03'13"W75°36'30", 1134 m alt., manual, *Citrus sinensis* var. Valencia, 02 mar 2005, A. Ramos, dos especímenes; Caldas, Palestina, vereda Santágueda, finca La Rochela-Comfamiliares, N5°04'53"W75°41'02", 1050 m alt., manual, hojas *Musa* sp., 01 may 2005, A. Ramos, un

espécimen; Caldas, San José, vereda Arrayanes, N5°06'54"W75°48'33", 1199 m alt., manual, fruto *C. arabica*, 13 may 2005, A. Ramos, un espécimen; Caldas, San José, vereda El Cairo, finca El Cairo, N5°06'45"W75°48'10", 1342 m alt., manual, hoja *Musa* sp. grupo AAB 24 jun 2005, A. Ramos, un espécimen. **Cauca:** Cauca, Caldono, El Descanso, finca de Bernardo Tamayo, N2°49'04"W76°32'32", 1532 m alt., manual, fruto *C. arabica*, 24 nov 2005, A. Ramos, dos especímenes; Cauca, Caldono, Pescador, La Manga de Emilio Benachí, N2°47'58"W76°33'7", 1550 m alt., manual, hoja *Musa* sp. grupo AAB, 24 nov 2005, A. Ramos, un espécimen; Cauca, El Tambo, Casco Urbano, Barrio El Cementerio, N2°27'18"W76°48'43", 1786 m alt., manual, hoja *Musa* sp. grupo AAB, 23 nov 2005, A. Ramos, cinco especímenes; Cauca, El Tambo, El Tablón, finca de Omaira Zúñiga, N2°26'47"W76°47'36", 1800 m alt., manual, hoja *Musa* sp. grupo AAB, 23 nov 2005, A. Ramos, dos especímenes; Cauca, Santander de Quilichao, Alegrías, El Arazá, N2°59'09"W76°30'00", 1550 m alt., manual, hojas, frutos *C. reticulata*, 24 nov 2005, A. Ramos, dos especímenes; Cauca, Santander de Quilichao, Alegrías, finca El Arazá, N2°59'09"W76°30'00", 1550 m alt., manual, hojas *Musa* sp. grupo AAB, 24 nov 2005, A. Ramos, cuatro especímenes; Cauca, Timbio, San Pedrito, La Rinconada, N2°20'50"W76°42'53", 1773 m alt., manual, fruto *C. arabica*, 21 nov 2005, A. Ramos, un espécimen. **Quindío:** Quindío, Armenia, corregimiento El Caimo, vereda La Primavera, N4°25'53"W75°44'50", 1371 m alt., manual, fruto *C. sinensis* común, 26 may 2005, A. Ramos, un espécimen; Quindío, Calarcá, vereda La Granja, finca La Siria de Alba Lucía Sosa, N4°29'06"W75°41'50", 1371 m alt., manual, fruto *Coffea arabica* var. Caturra, 24 jun 2005, A. Ramos, un espécimen; Quindío, Filandia, vereda Fachadas, N4°38'33"W75°41'03", 1713 m alt., manual, fruto *C. arabica*, 23 jun 2005, A. Ramos, un espécimen. **Valle del Cauca:** Valle del Cauca, Buga La Grande, vereda Mestizal, finca La Judith, N4°13'49"W76°09'36", 973 m alt., manual, envés hoja *Musa* sp. grupo AAB, 10 jun 2005, A. Ramos, dos especímenes; Valle del Cauca, Caicedonia, vereda El Brillante, finca Venecia 1, N4°19'48"W75°50'08", 1185m alt., manual, frutos y ramas *Citrus reticulata* var. Oneco y Arrayana y *Citrus aurantifolia* var. Tahití. 09 jun 2005, A. Ramos, un espécimen.

#### **GÉNERO *Geococcus* Green, 1933**

Se reportan 13 especies para el mundo.

Las especies de este género son subterráneas o viven entre deshechos orgánicos. Las hembras adultas son desde ovals-alargadas hasta redondas con los lóbulos anales prominentes y esclerosados, cada uno termina en una gruesa seta posterior semejante a una espina. Otro par de setas como espinas frecuentemente está presente entre los lóbulos anales y en algunas especies también en las márgenes dorsales de la cabeza. Las antenas son de seis segmentos, fuertemente geniculadas. Patas bien desarrolladas pero cortas para el tamaño del cuerpo, uñas usualmente largas y delgadas con las setas digitiformes cortas no capitadas presentes en la base. Dos o tres círculos, como conos truncados o como discos. Ostiolo anterior y posterior presentes. Anillo anal con seis setas. Placa cefálica presente. Poros discoides multiloculares, poros triloculares y poros tritubulares modificados, frecuentemente de diferentes tamaños (Williams y Watson 1988, Williams y Granara de Willink 1992, Watson y Chandler 1999).

#### ***Geococcus coffeae* Green, 1933**

**Nomenclatura:** *Geococcus coffeae* Green, 1933: 54. Datos del tipo: SURINAM: on raíces de *Coffea liberica*. Lectotipo hembra, por designación subsecuente Williams, 1985: 168. Depositario del tipo: Londres: Museo de Historia Natural, Inglaterra, UK. Descripción: hembra.

**Distribución:** Austro-oriental, Australiana, Etiópica, Neártica, Neotropical, Nueva Zelanda-Pacífico Sur, Oriental y Paleártica. En la región Neotropical: Barbados. Brasil, Colombia, Costa Rica, Cuba, El Salvador, Galápagos, Guatemala, Islas Vírgenes, Honduras, México, Panamá, Perú, Puerto Rico, República Dominicana, Surinam, Trinidad, (Williams y Watson 1988, Williams y Granara de