

CHINCHES HARINOSAS (HEMIPTERA: PSEUDOCOCCIDAE Y PUTOIDAE) EN
CINCO CULTIVOS DE LA REGION ANDINA COLOMBIANA

ANDREA AMALIA RAMOS PORTILLA

UNIVERSIDAD NACIONAL DE COLOMBIA
FACULTAD DE AGRONOMIA
ESCUELA DE POSGRADOS
BOGOTÁ
2006

CHINCHES HARINOSAS (HEMIPTERA: PSEUDOCOCCIDAE Y PUTOIDAE) EN
CINCO CULTIVOS DE LA REGION ANDINA COLOMBIANA

ANDREA AMALIA RAMOS PORTILLA

Tesis presentada como requisito parcial para optar al título de Magister en Ciencias
Agrarias énfasis Entomología

Director Francisco Javier Serna Cardona I.A. M.Sc.
Facultad De Agronomía, Universidad Nacional De Colombia, Sede Bogotá

Codirector Takumasa (Demian) Kondo Ph. D.
Departamento De Entomología, Universidad de California, Davis, USA

UNIVERSIDAD NACIONAL DE COLOMBIA
FACULTAD DE AGRONOMIA
ESCUELA DE POSGRADOS
BOGOTÁ
2006

Palmae: *Areca* spp., *Arecastrum romanzoffianum*, *Chamaedorea elegans*, *Chrysalidocarpus lutescens*, *Coccothrinax argentata*, *Collinia* spp., *Kentia* spp., *Phoenix loureirii*. Peperomiaceae: *Peperoinia pellucida*. Pteridophyta. Rosaceae: *Persica vulgaris*, *Pyracantha coccinea*, *Rhaphiolepis* spp. Rubiaceae: *Coffea arabica*, *Ernodea angusta*, *Gardênia* spp., *Guettarda* spp. Solanaceae: *Physalis pubescens*. Strelitziaceae: *Sirelizia reginae*. Urticaceae. Verbenaceae: *Lantana* spp. (Hambleton 1976, Williams y Granara de Willink 1992, Ben Dov 1994, Watson y Chandler 1999, Kondo 2001, Ben Dov *et al.* 2006).

Descripción general de la especie: habitus ampliamente oval (Figura 35). Antenas de seis segmentos (Figura 36), con el segmento apical truncado, con una longitud menor al doble de su amplitud. Patas normales, setas de la uña cortas y agudas. Círculo ausente. Ostiolos anteriores y posteriores presentes. Anillo anal pequeño, casi de 45 µm en diámetro, con cerca de 12 celdas en el extremo exterior. Poros discoides multiloculares cada uno con 7-10 lóculos, presentes en el vientre a través de la mayoría de los segmentos abdominales, dispersos en la cabeza y el tórax y en el dorso. Poros tritubulares de tres tamaños, los más grandes presentes en el dorso. Ductos tubulares del mismo diámetro de un poro trilobular, dispersos dorsalmente y ventralmente. Placa cefálica más amplia que larga (Williams y Granara de Willink 1992, Hambleton 1976).

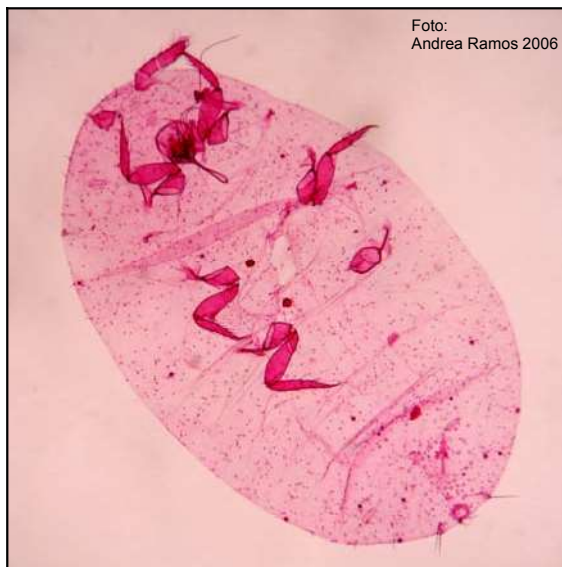


Figura 35. Habitus de *Rhizoecus americanus* (Hambleton, 1946)



Figura 36. Antena, *R. americanus*

Comentarios: En este trabajo se registran diferentes especies de *Rhizoecus* en la misma planta y sitio de muestreo, con características externas similares que las hace difíciles de diferenciar a simple vista. Se registra en *Musa* sp. grupo AAB y en *Coffea arabica*. La especie está registrada para el país en los siguientes hospederos: *Chrysanthemum* sp., *Coffea* sp., *Eragrostis maypurensis* (Williams y Granara de Willink 1992).

***Rhizoecus arabicus* Hambleton, 1976**

Nomenclatura: *Rhizoecus arabicus* Hambleton, 1976: 13. Datos del tipo: COLOMBIA: Chinchina, on *Coffea arabica*. Holotipo hembra. Depositario del tipo: Washington: Colección Entomológica Nacional de Estados Unidos, U.S. Museo Nacional de Historia Natural History, Distrito de Columbia, USA. Descripción: hembra. Ilustrada.

Distribución: Región Neotropical: Colombia, Costa Rica, Trinidad (Hambleton 1976, Williams y Granara de Willink 1992, Ben Dov 1994, Watson y Chandler 1999, Kondo 2001, Ben Dov *et al.* 2006).

Hospederos: Poaceae. Rubiaceae: *Coffea arabica*. Urticaceae: *Pliea microphylla* (Hambleton 1976, Williams y Granara de Willink 1992, Ben Dov 1994, Watson y Chandler 1999, Kondo 2001, Bem Dov *et al.* 2006).

Descripción general de la especie: Hembra adulta oval, elongada (Figura 37), lóbulos anales no desarrollados, cada área del lóbulo anal con una ó dos setas cortas. Antenas ubicadas muy separadamente una de otra, de seis segmentos (Figura 38), la longitud del segmento apical solo un poco menos que el doble de su amplitud. Patas con las setas de la uña cortas y setosas. Ojos presentes. Labio cerca de 70um. Forma de la placa cefálica irregular. Ostiolos representados solo por un par posterior pobremente desarrollado. Anillo anal grande (Figura 39) de 57 a 70um de diámetro, de 24 a 30 celdas en la fila externa, con espículas, setas del anillo anal más largas que el diámetro del anillo. Círculo presente, tan largo como amplio. La mayoría de los poros tritubulares casi del mismo tamaño, de 50 a 55 en el dorso y el vientre. Ductos tubulares diminutos, dispersos, presentes en el dorso y el vientre. Poros discoides multiloculares ausentes (Hambleton 1976, Williams y Granara de Willink 1992).



Figura 37. Habitus de *Rhizoecus arabicus* Hambleton, 1976

Comentarios: es una especie muy pequeña, ovalada, de color blanco cremoso. En este estudio se localiza en raicillas o raíces secundarias de los hospederos, generalmente individuales. Superficialmente no se diferencia de las otras especies de *Rhizoecus* encontradas todas en la misma muestra. Es el primer registro en *Musa* sp.1 para Colombia.

Material examinado: Tolima: Tolima, Líbano, Delicias del Convenio, finca Macondo, N4°57'30"W75°00'38", 1349 m alt., manual, raíz *Musa* sp. grupo AAB, 14 dic 2005, A. Ramos, un espécimen.